



## Oferta programowa

Gmina Wieliszew to doskonałe miejsce dla uprawiania turystyki weekendowej, zarówno dla osób spędzających czas aktywnie, jak i szukających spokoju i wytchnienia wśród pięknej przyrody. Obejmująca ponad 100 km<sup>2</sup>., a licząca ponad 11 tys. mieszkańców gmina położona jest w środkowej części województwa mazowieckiego w widłach Wisły i Narwi, niespełna 30 km na północ od Warszawy. Z Warszawy do Wieliszewa można dojechać samochodem lub komunikacją- autobusy L-9 i L10. W sezonie letnim połączenia autobusowe zapewniają dogodny dojazd dla korzystających z zagospodarowanej plaży z wyodrębnionym miejscem do kąpeli w Zalewie Zegrzyńskim. Można tu atrakcyjnie spędzić weekend po ciężkim tygodniu pracy. Mimo, że dojazd samochodem z centrum Warszawy zajmuje jedynie 30 - 40 minut nie odczuwa się tu zupełnie bliskości wielkiego miasta.

Znajdują się tu zespoły leśne, łąki, jeziora, stawy i liczne pomniki przyrody. Stwarzają one doskonałe warunki do wypoczynku i rekreacji. Każdy z odwiedzających naszą gminę znajdzie tu coś dla siebie - miłośnicy sportów wodnych największy zbiornik wodny na Mazowszu, Zalew Zegrzyński.

Natomiast wędkarze, obfitujące w wiele gatunków ryb łowiska dzikiej Narwi. Rowerzyści wiele kilometrów malowniczych tras, oraz dwa szlaki turystyczne: II część niebieskiego szlaku wzdłuż Narwi i Wisły WA1459n Nieporęt - Choszczówka (29 kilometrowa, urozmaicona trasa Zegrze - Poddębie - Łąki Kałuszyńskie - Kępa Kikolska - Janówek), z malowniczym półtorakilometrowym Łącznikiem Kałuszyńskim.

Ofertą godną uwagi są także organizowane od kilku lat w sezonie letnim spływy kajakowe po Zalewie Zegrzyńskim i Narwi na odcinku od Dębeo do Nowego Dworu Maz. Rzeka jest tu raczej spokojna, widoki natomiast pozostawiają niezapomniane wrażenia. Wodniakom towarzyszą często ogniska rozpalane u kresu podróży na skąpanych w zachodzącym słońcu plażach.

Na terenie gminy znajdują się również zabytki położone w miejscowościach, mogących poszczycić się ponad 700 letnią tradycją, znajdujących się na historycznym szlaku wiodącym ze stolicy na wschód i północ kraju.

Miejscowość Wieliszew jest wzmiankowana w 1254 r. jako własność klasztoru w Czerwińsku (tak było aż do końca XVIII w.) choć na Górze Sztachera odkryto ślady obozowiska łowców z V w. przed Chr. W I poł. XIX w. należała do Tomasza Kamieńskiego i jego żony Marii Gautier.

Parafię erygował biskup płocki, Ścibor z Radzymina, dnia 20 lipca 1387 r. z dóbr

Zakonu Kanoników Regularnych z Czerwińska. W akcie fundacyjnym, w którym widnieją nazwy wsi: Wieliszew, Skrzyszew, Koluszyn, Łaziska, Turczyn i Nieporęt, nakazał wzniesienie w Wieliszewie kościoła w dobrach klasztoru Kanoników Regularnych z Czerwińska nad Wisłą. Tekst dokumentu zachował się w kopiariuszu czerwińskim pochodzącym z początku XVI w.

Jedna z miejscowych legend głosi, iż przed wieloma wiekami, w miejscu dzisiejszego kościoła parafialnego, dobiła do brzegu tratwa z transportem świętego drzewa. Flisacy, wdzięczni za pokonanie niezwykle niebezpiecznego odcinka rzeki, pełnego wirów, które wielokrotnie rozrywały powiązane w tratwy pnie drzew, ofiarowali cały jego transport na budowę kościoła.

Pierwszy kościół wzniesli opaci czerwińscy. Kolejny, pw. Przemienienia Pańskiego, Św. Ap. Andrzeja i Mateusza, zbudował w 1728 r. Ks. Mateusz Pożewski, konsekrował go biskup kamieniecki i opat czerwiński Stanisław-Józef Hozjusz dnia 28 sierpnia 1729 r. Kościół wraz z innymi zabudowaniami regionu uległ całkowitemu zniszczeniu w okresie II wojny światowej (z dawnych czasów została się jedynie kaplica-grobowiec na cmentarzu). Drewniany kościółek spłonął (wraz z całym wyposażeniem i archiwum dokumentującym prawie 600-letnią historię parafii) w czasie działań wojennych w roku 1944. Starania o budowę kościoła według projektu arch. W. Konowicza podjął Ks. Walenty Wolski, założył fundamenty w 1950, po czym nastąpiła dłuższa przerwa. Budowę podjął i w latach 1950 - 1962 doprowadził do końca Ks. Feliks Nowak. Konsekracji nowego kościoła dokonał Kard. Stefan Wyszyński dnia 12 sierpnia 1962 r. Nowy, murowany, kościół kształtem bryły i stylistyką nawiązujący do budowli neoromańskich. Jedynymi zabytkowymi elementami są dwa nieczynne już spiżowe dzwony. Legenda głosi, że dzwony zdjęte z kościelnej wieży podczas I wojny światowej w celu przetopienia na "armaty" odnalazły się po wojnie w Austrii i powróciły do Wieliszewa. W roku 1987 obchodom jubileuszu 600-lecia parafii przewodniczył Kard. Józef Glemp, Prymas Polski.

Wyposażenie świątyni: trzynawowa, w stylu eklektycznym (elementy gotyku i romańskie), kryta blachą ocynkowaną malowaną na czerwono. W prezbiterium wisi obraz Przemienienia Pańskiego z roku 1967 (górną część dzieła Rafaela, kopiował Jan Molga). Na ścianach absydy Jan Molga namalował postacie świętych polskich. Po jednej stronie tabernakulum stoi krucyfiks z pasyjką dłuta nieznanego rzeźbiarza zakopiańskiego z 1996, a po drugiej figura MB Fatimskiej. Prezbiterium przebudowano w 2001 r. i wyłożono marmurem. Na jubileusz 40-lecia konsekracji kościoła w 2002 r. wstawiono marmurowy ołtarz i ambonkę. Są również ołtarze w nawach bocznych: Niepokalanej (po prawej) i Sw. Michała Arch. (po lewej); w kaplicy obok prezbiterium nad ołtarzem wisi obraz MB Częstochowskiej. Są gipsowe płaskorzeźby stacji Drogi Krzyżowej i dwa konfesjonały dębowe. Na wieży wisi jeden nieużywany dzwon 1998 zainstalowano „dzwon elektroniczne).

Prawdziwą „perełką” na terenie Gminy jest Kaplica grobowa wybudowana w I poł. XIX wieku (data „1834” na elewacji frontowej) w stylu klasycystycznym dla zmarłego dwa lata wcześniej Tomasza Abdank Kamieńskiego herbu Ślepowron oraz jej bezpośrednie otoczenie. Kaplicę ufundowała żona zmarłego – Marianna z domu Gautier.

Zespół akt zachowanych w Archiwum Państwowym m.st. Warszawy przynosi więcej informacji na temat właścicieli i remontów kaplicy. Kamieńscy pojawili się w Wieliszewie około 1816 roku, najpierw jako dzierżawcy dóbr Wieliszew składających się między innymi z następujących aktywów: folwarki: Wieliszew z młynem – wiatrakiem skarbowym, Michałów, Poniatów z gruntami i łąkami oraz lasem, wsie zarabiające: Wieliszew, Łajski, Skrzeszew, Kałuszyn, Dębe, kolonie: Komornica, Topolin, Poddębie, Zagroby. Dodatkowo, Kamieńscy mieli prawo propinacji (produkcji alkoholu), rybołówstwa i przewozu przez Narew pod Dębem. Z umowy dzierżawy wynika, że Tomasz Kamieński był obywatelem warszawskim (szlachcicem) zamieszkałym przy ul. Krakowskie Przedmieście 451. Dzierżawa została wykupiona przez Kamieńskich z rąk Marii Teresy Tyszkiewiczowej (siostry księcia Józefa Poniatowskiego) 15 listopada 1829 r., niestety już w 1832 roku Tomasz Kamieński umiera. Klucz wieliszewski, po rodzinnych sporach sądowych przypada synowi zmarłego, Tomaszowi Antoniemu Feliksowi Kamieńskiemu. Niestety majątek popada w ruinę i ostatecznie z uwagi na zadłużenie, wyrokiem Trybunału Cywilnego Guberni Warszawskiej został zlicytowany w kwietniu 1852 roku. Nabywcą został hrabia August Potocki, który 26 sierpnia 1852 r. odsprzedaje dalej klucz wieliszewski Iwanowi Fiodorowiczowi Paskiewiczowi za 154.627 srebrnych rubli.

Pierwsze prace remontowe przeprowadzono w latach 70. XIX wieku pod nadzorem proboszcza księdza Feliksa Nowaka. Ich zakres obejmował prawdopodobnie wykonanie dodatkowych elementów sztukatorskich we wnętrzu kaplicy (obramienia archiwolt). Pod koniec XIX wieku proboszcz parafii w Wieliszewie, ksiądz Stanisław Mioduszewski występuje o dofinansowanie remontu kaplicy z uwagi na jej zły stan zachowania. Wśród zachowanych dokumentów znajduje się decyzja o przyznaniu dotacji w wysokości niespełna 2000 rubli. W oryginalnej dokumentacji zachowane jest zdjęcie z okresu istnienia kopuły wykonane prawdopodobnie przez J. Dziekońskiego – architekta weryfikującego kosztorys. W trakcie remontu w 1896 r. usunięto grożącą zawaleniem konstrukcję kopuły i zastąpiono ją wielospadowym płaskim dachem. W czasie okupacji grobowiec służył za schronienie miejscowej ludności pochodzenia żydowskiego. Po II wojnie światowej podjęto ograniczone prace remontowe około 1970 roku, jednak z uwagi na brak środków nie zostały one dokończone. Pozostałością tych prac są pozostawione we wnętrzu prowizoryczne drewniane rusztowania wspierające konstrukcję dachu. W latach 90. XX wieku we wnętrzu kaplicy założono instalację elektryczną.

Cenna historycznie i kulturowo Kaplica Grobowa ma wielkie znaczenie religijne (gromadzi wiernych podczas mszy świętych prowadzonych na terenie cmentarza). Kaplica jest zlokalizowana we wschodniej części cmentarza parafialnego w Wieliszewie. Stanowi ona swoistą dominantę przestrzenną, dobrze widoczną w osi Ul. Modlińskiej w centralnej części miejscowości Wieliszew.

Wszystkie znane przewodniki turystyczne obejmujące obszar Parafii i gminy Wieliszew zawierają informację o zabytkowej Kaplicy Grobowej tytułowanej jako „Żona Mężowi”. Jest obiekt znany, wyróżniający się na tle miejscowości i promujący obszar Parafii i gminy.

Kaplica cmentarna w Wieliszewie wpisana jest do rejestru zabytków pod nr rej.: 1115/678. Wszelkie prace dotyczące zabytku wymagają uzyskania pozwolenia Mazowieckiego Wojewódzkiego Konserwatora Zabytków.

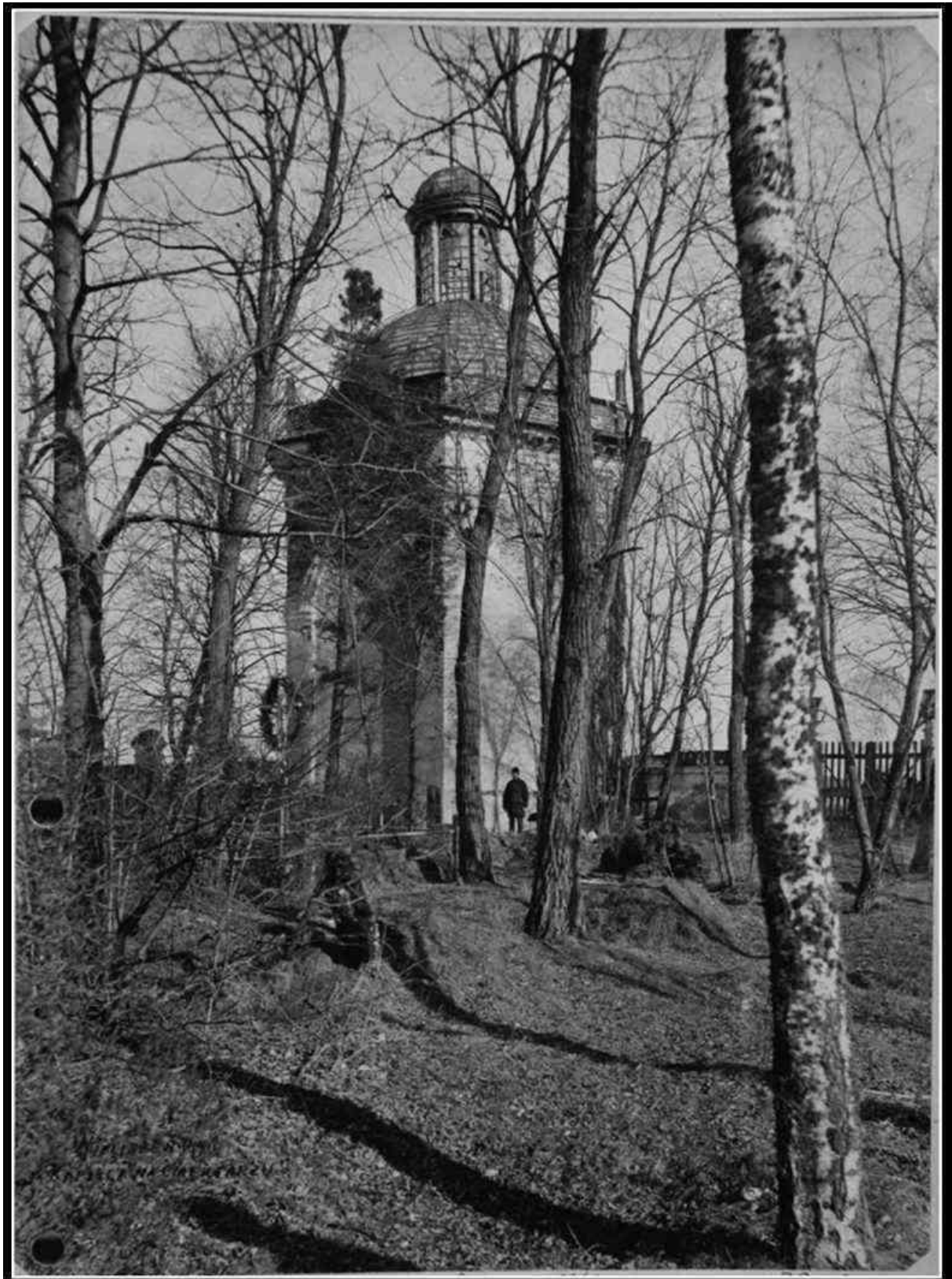
Ideą remontu Kaplicy stało się odtworzenie za pomocą współczesnych technologii budowlanych zewnętrznego kształtu dawnej kopuły. Pod względem urbanistycznym odtworzona została pierwotna dominanta wsi Wieliszew, natomiast architektoniczne rozwiązania detalu kopuły pozostaną rozpoznawalnie współczesne, co ma istotne znaczenie dydaktyczne – pozwoli unaocznic historię obiektu. Współczesny detal budowlany będzie jednoznacznie wskazywać na fakt, że pierwotna kopuła została zniszczona, a obecna jest jej interpretacją. Fundamentalny dla przyjętej idei projektowej jest zapis Karty Weneckiej z 1964 r., powszechnie akceptowanego dokumentu stanowiącego jedną z podstaw współczesnej myśli konserwatorskiej. Kierując się zasadą art. 9 Karty weneckiej, projektanci pragną eksponować historię obiektu, a zwłaszcza następstwa zatarcia wiedzy o pierwotnym wyglądzie kopuły.

Archiwalne zdjęcie zanalizowane przez autorów projektu budowlanego pozwoliły odtworzyć pierwotny wygląd zewnętrzny kopuły w skali urbanistycznej – jej podstawowe proporcje. Zdjęcie ze względu na niską jakość nie pozwalało na stwierdzenie przekrojów konstrukcyjnych podstawowych elementów konstrukcji, ani nawet na jednoznaczne ustalenie ich lokalizacji. Wobec braku innych dowodów materialnych i ikonograficznych świadczących o pierwotnych rozwiązaniach budowlanych i konstrukcyjnych należy, zgodnie z art. 9 Karty Weneckiej, detal budowlany kopuły wykonany w technologiach charakterystycznych dla tego typu obiektów w epoce obecnej. Najwłaściwszą technologią było wykonanie kopuły opartej o dźwigary z drewna klejonego, które w punktach węzłowych wzmocniono stalą. Technologia ta jest jednoznacznie współczesna, ponieważ wprost wynika z wiedzy o statyce budowli – wykorzystuje ekonomiczność konstrukcyjną drewna pełniącego rolę łuku oraz znacząco wyższą wytrzymałość stali na obciążenia ścinające i skręcające które pojawiają się w

punktach węzłowych konstrukcji. Jednocześnie technologia ta stanowi twórcze rozwinięcie historycznego budownictwa drewnianego i nie stoi w opozycji do jego zasad konstrukcyjnych.

Ze względu na jakość archiwalnego zdjęcia, nie było możliwe nawet przybliżone określenie typów elementów konstrukcyjnych tworzących okno i ościeżnice okienne, szprosów, podziału na skrzydła ruchome bądź nieruchome, a jedynie przybliżonej wielkości kwater. Próba zaprojektowania historyzującej konstrukcji okna byłaby wobec powyższego spekulatywna i musiałaby być przeprowadzona w oderwaniu od konkretnego obiektu i dowodów. Zastosowano współczesne okna w konstrukcji szklenia bezszprosowego, które następnie zastąpione zostały ażurową osłoną drewnianą o podziałach nawiązujących do wielkości pierwotnych kwater. W perspektywie urbanistycznej rozwiązanie to pozwoliło na zachowanie historycznej proporcji podziałów blach kopuły w stosunku do wielkości kwater, natomiast z bliska pozwoliło zachować rozpoznawalność kopuły jako obiektu współczesnego.

Logiczną konsekwencją idei projektowej opisanej wyżej było, w odniesieniu do wnętrza kopuły ukazanie współczesnej konstrukcji kopuły, tak aby dla użytkowników czytelne pozostały dwie epoki historyczne które zdecydowały o wyglądzie obiektu – zachowana substancja murów świadcząca o pierwotnym budynku, oraz przykrycie współczesną kopułą, w celu zatrzymanie procesu jego destrukcji. Argumentem przemawiającym za tym rozwiązaniem był ponadto brak jakiegokolwiek wiedzy o wnętrzu kopuły. Wnętrze zachowa natomiast pierwotny typ doświetlenia – przez dużą latarnię w najwyższym punkcie kopuły. Ze względu na wtórny charakter istniejących drzwi wejściowych do kaplicy wymieniono na element całkowicie nowy, dostosowany stylistycznie do architektury kaplicy. Jako inspirację dla przyjętego rozwiązania posłużyły drzwi do świątyń i pałaców z przełomu XVIII i XIX wieku. Nowe drzwi zostały wykonane warsztatowo na indywidualne zamówienie z drewna dębowego, pierwszej klasy. Konstrukcja drzwi dwuskrzydłowa, ramowa, sześciopolowa z prostokątnymi płycinami zwierciadlanymi o zróżnicowanej wielkości.



Zdjęcie archiwalne z końca XIX w.



Widok ogólny od frontu



Obecnie



Serdecznie zapraszamy do odwiedzenia wyremontowanej Kaplicy Grobowej na Cmentarzu Parafialnym w Wieliszewie.

Ks. Proboszcz

Grzegorz Kucharski